

2.5~2.7, 楔片长 1.0~1.05。

模式标本: 正模♂, 西藏吉隆公社, 1984.VIII.30, 闫兆兴采 (存 IZAS) (已检查)。

观察标本: 1♂ (正模), 西藏吉隆公社, 1984.VIII.30, 闫兆兴采; 7♂♂ 12♀♀ (副模, 下同), 同前; 4♀♀, 西藏吉隆乃下, 1984.VI.13, 闫兆兴采; 1♂ 1♀, 西藏吉隆乃下, 1984.VI.13, 普琼琼采; 1♂, 西藏吉隆, 1984.VIII.28, 普琼琼采。

分布: 西藏。

与 *L. discrepans* 以及 *L. paradiscrepans* 相似, 革片均具黑白二色长毛; 但本种个体宽大, 革片毛极长, 很易区别。

(205) 瓦氏草盲蝽 *Lygus wagneri* (Remane, 1955) (图 120)

Lygus (Exolygus) wagneri Remane, 1955: 115.

Lygus wagneri Remane: Carvalho, 1959: 157; Aglyamzyanov, 1990: 36; Zheng & Yu, 1992: 353; Qi, 1993: 2; Aglyamzyanov, 1994: 71; Schwartz & Foottit, 1998: 322; Kerzhner & Josifov, 1999: 123.

长椭圆形。底色淡黄褐至红褐色或锈褐色, 多少带有红色色泽, 有光泽。

头淡黄褐或淡橙褐; 额头顶区具橙褐色至黑色中纵带及沿眼内缘的侧纵带, 中带可扩展而成斑块状, 在额前端处与侧带连成一片; 唇基及头侧面在淡色个体中只唇基端部黑色, 在深色个体中几全黑, 只上顎片基部与中部具黄斑。额宽于眼 (雄 1.20:1, 雌 1.25:1)。额光滑, 无横棱, 可见隐约的淡色横纹。触角第 I 节污黄褐, 腹面具黑纵带; 第 II 节污锈褐, 最基部及端半或端段黑; 第 III、IV 节黑色。喙伸达后足基节末端。

前胸背板底色淡黄褐至淡污黄褐, 带有红色色泽。领色淡, 毛亦短。胝淡色, 或几全部为黑色; 胝前内角可有黑斑前伸几达领, 前外角有一黑带伸达前胸背板前侧角; 各胝后有 2 对深色斑或纵带, 其基段黑色, 端段常成红色而较隐约, 后端大致可达后缘, 或中央一对基段黑色, 侧方一对全红; 侧缘具黑带或红带; 后缘无明显深色横带纹。盘域刻点深, 有时色深, 密度中等或较密, 毛短小。前胸侧板具黑斑或全黑。

小盾片具明显的“W”形黑纹, 或因带纹很粗而致小盾片近全黑, 只余基方小斑与端角为黄白色。爪片与革片底色淡黄褐, 具少量褐斑, 或底色红褐或锈褐, 具较大面积的黑褐斑; 淡化色斑多在爪片两侧中段、革片后区以及革片外缘处; 深色个体脉常红, 部分刻点褐色。革片刻点深密均匀, 后部无平坦光滑区域, 刻点间距小于刻点直径; 毛长度中等, 长 40~50 μm , 前、后毛几叠覆或略叠覆。缘片外缘黑。楔片端角黑, 内缘常红, 侧缘基部 1/3~1/2 黑。

后足股节端段有 3 褐环。后足胫节具 2 个褐斑。

阳茎端构造与 *L. punctatus* 相似, 但本种针突中央细, 两端略粗, 且呈弧状弯曲。据此可以鉴别。

量度 (mm): 体长 5.5~7.0, 体宽 2.5~3.0。头长 0.5~0.7, 头宽 1.1~1.28,

头顶宽 (♂) 0.43~0.45, (♀) 0.5~0.55。触角各节长 0.5~0.65 : 1.6~2.3 : 0.9~1.05:0.7~0.75。前胸背板长 1.30, 后缘宽 2.1~2.6。革片长 2.4~2.7, 楔片长 1.18。

观察标本: 1 ♂, 黑龙江古莲, 1984.VII.7, 陈萍萍采; 24 ♂♂ 16 ♀♀, 新疆哈巴河铁烈克提, 1975.VIII.13; 1 ♀, 新疆哈巴河, 1975.VIII.13; 1 ♀, 新疆阿勒泰, 1975.VIII.20。

分布 (国内分布只限本书观察标本结果): 黑龙江、新疆; 朝鲜, 俄罗斯, 欧洲。

本种外形上同 *punctatus* 很相似, 不易区别。可据革片刻点密而均匀, 无较大的光滑平坦区域以区别于后者。

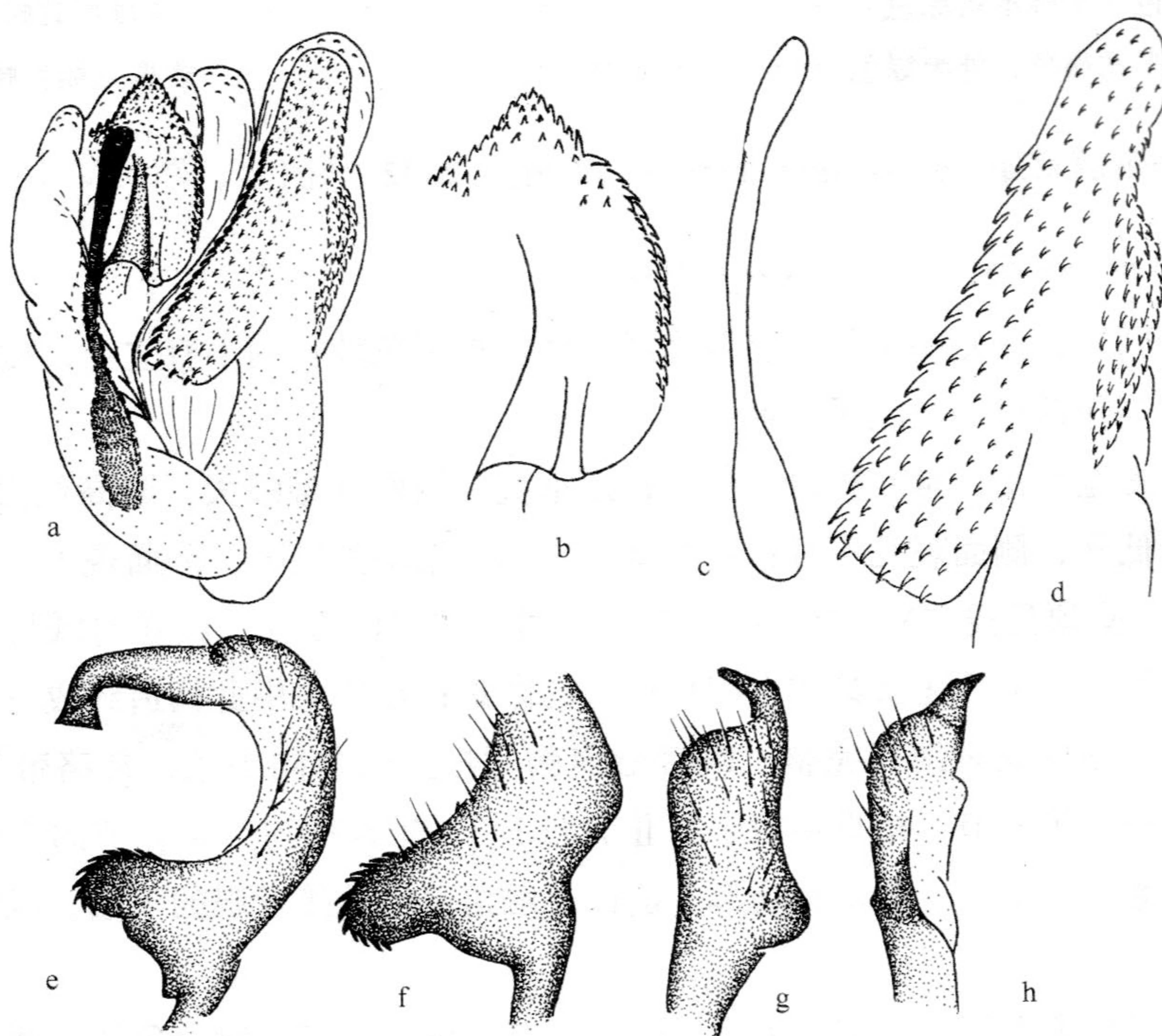


图 120 瓦氏草盲蝽 *Lygus wagneri* (Remane)

- a. 阳茎端 (vesica); b. 小膜叶 (small lobe of vesica); c. 针突 (spicule);
d. 大膜叶 (large lobe of vesica); e~f. 左阳基侧突 (left paramere);
g~h. 右阳基侧突 (right paramere)。

45. 硕丽盲蝽属 *Macrolygus* Yasunaga, 1992

Macrolygus Yasunaga 1992c: 48. **Type species:** *Macrolygus viridulus* Yasunaga 1992, by monotypy.

体较狭长, 两侧近平行, 在 *Lygocoris* 属群中体形相对甚大, 可达 8mm。背面密被

半平伏的简单毛，略呈薄毛层状，似较易断落。头顶后缘嵴完整。前胸背板平缓饱满，前倾不强，刻点明显，密而均匀；二胝相连，胝间区具刻点及横皱。小盾片甚饱满或隆出。前翅革片及爪片刻点极密而浅，以致成鲨鱼皮状，爪片则较粗糙，成波皱状。胫节刺淡色，刺基无小黑点斑。

左右阳基侧突感觉叶很发达，强烈扩展，左阳基侧突感觉叶毛极长而密。阳茎鞘不摊开，围成长筒形。阳茎端简单，无刺状骨化附器。

亚洲东部分布。已知 2 种，我国已知 2 种。

种检索表

1. 体一色绿色（干标本黄绿色）…………… 绿硕丽盲蝽 *M. viridulus*
 半鞘翅内半锈褐色，外半绿色…………… 香榧硕丽盲蝽 *M. torreyae*

(206) 香榧硕丽盲蝽 *Macrolygus torreyae* Zheng, 2002 (图 121, 图版 V-16)

Macrolygus torreyae Zheng in Zheng & Lu, 2002: 502.

体长椭圆形，两侧略平行。有弱光泽。体密被褐色较长的半直立毛，碰倒后呈杂乱状，易被误当作蓬松的丝状平伏毛。

头污黄褐至淡褐，常有榄绿色色泽；近垂直，侧面观雄眼大，眼高约占头高的 3/5 以上，头顶低平，侧面观几不可见；雌则头顶均匀地略为拱隆，侧面观可见，眼高约为头高的 2/3。头顶具浅“X”形纹；雌虫头顶两侧在眼内方有一微隆的胝状区域，轮廓明显，大而圆，光滑，无微刻或有面积极小的微刻；在雄虫中此构造约成三角形，微刻面积很大；头顶后缘嵴细而完整。眼接触前胸背板。触角同头色，常略带淡红褐色色泽；第 I 节粗于第 II 节，雄直径粗于第 II 节的 1/3，雌直径约为第 II 节的 2 倍；第 II 节雄亚线形，雌全长加粗，略呈香肠形。前面观触角着生处接近眼的下端。喙伸达中足基节末端。

前胸背板中度下倾，均匀地中度拱隆；污黄褐色，带有榄绿色色泽，两侧较显；表面明显刻皱状，刻点密而明显，分布较均匀；后缘中段平直，向两侧均匀宽弧形前弯，侧角区域微翘起；侧缘几直，圆钝；胝微隆；领明显榄绿色。小盾片榄绿色，基部变褐，饱满或均匀微隆，具横皱。爪片及革片内半淡污褐色，革片外半淡灰绿或榄绿色；具极密的均匀细刻点，明显鲨鱼皮状。楔片淡灰绿，只内角为淡污褐色，膜片烟褐，脉略淡。

体下方灰绿，中胸腹板黄绿，臭腺沟缘淡灰绿。各胫节端半至跗节渐成淡褐，胫节刺淡褐。腹下密被淡色毛，近平伏。

左阳基侧突感觉叶极发达，扩展成宽片状，其前缘几接触杆部，感觉叶的毛极长，端突成鸟首状。右阳基侧突感觉叶亦发达，向前明显圆钝地扩展，端突骨化强，斜直